

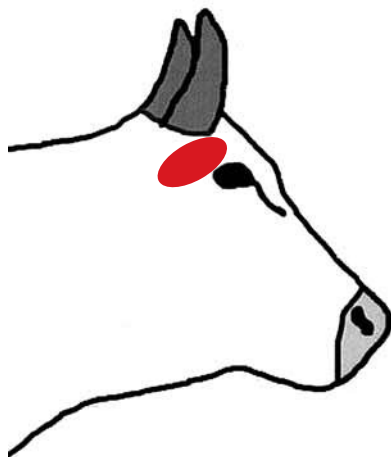


Bovini

Stordimento elettrico

Questo metodo di stordimento è raccomandato esclusivamente per i vitelli e per i bovini che debbano essere sottoposti a macellazione rituale.

Gli elettrodi devono essere posizionati ai lati della testa tra gli occhi e la base delle orecchie



CARATTERISTICHE DELLA CORRENTE

| | A | V | T |
|-----------------|-------|-----|-----|
| Bovini < 6 mesi | 1.25A | 150 | 2 s |
| Bovini > 6 mesi | 1.28A | 200 | 2 s |



Quali sono i segni di un corretto stordimento elettrico nel bovino?

- l'animale collassa;
- assenza di respirazione ritmica;
- insorgenza immediata di una fase tonica seguita da una fase clonica.

| DURATA DELLE DIVERSE FASI | | |
|----------------------------------|----------------------|----------------|
| | Durata (s) | |
| Fase | Bovini adulti | Vitelli |
| Tonica | 5-20 | 8-14 |
| Clonica | 10-60 | 8-28 |
| Ripresa | 45-90 | 40-70 |

Se ci si accorge che lo stordimento non è stato efficace cosa si deve fare?

Se sono stati appena rimossi gli elettrodi dalla testa dell'animale, effettuare immediatamente una nuova applicazione facendo attenzione a rispettare tutti i parametri da applicare.

Se l'animale è già stato jugolato o sta per esserlo, intervenire immediatamente con una pistola a proiettile captivo penetrante.

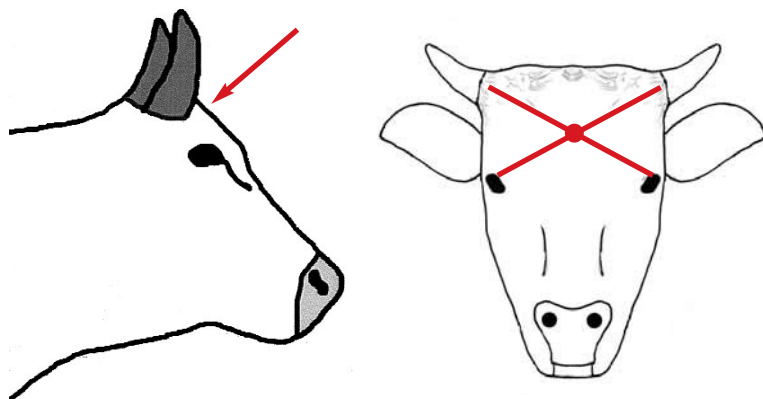


Stordimento con pistola a proiettile captivo

Per evitare di commettere errori nel posizionamento, la pistola deve essere posizionata solo dopo che l'animale si è tranquillizzato nella gabbia di stordimento.

La posizione ideale per lo stordimento del bovino è al centro della fronte, nel punto che si trova all'incrocio di due linee immaginarie che collegano gli occhi dell'animale con il punto centrale della base delle corna. Il punto che si ottiene dovrebbe trovarsi circa $70\text{mm} \pm 10\text{mm}$ sopra una linea tracciata sulla fronte e congiungente la parte posteriore degli occhi.

La pistola deve essere posizionata perpendicolarmente rispetto alle ossa del cranio in modo tale che il chiodo captivo possa penetrare profondamente nel cervello.





Quali sono i segni di un corretto stordimento con pistola a proiettile captivo penetrante nel bovino?

- collasso dell'animale;
- assenza di respirazione ritmica;
- pupille fisse dilatate;
- assenza di riflesso corneale;
- mandibola rilassata;
- lingua penzolante.

Quali sono i segni che non devono essere mai presenti in un corretto stordimento con pistola a proiettile captivo penetrante?

- riflesso corneale;
- ammiccamento spontaneo;
- rotazione del globo oculare;
- respirazione;

Sono tutti segni di uno stordimento inadeguato.

Quali altri segni sono visibili dopo lo stordimento con pistola a proiettile captivo penetrante?

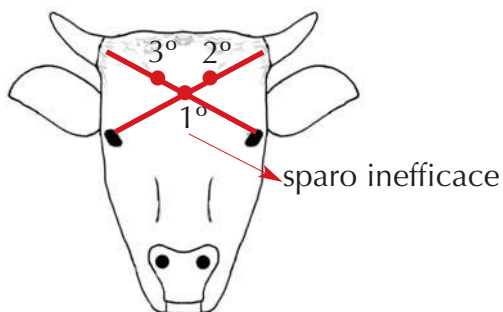
Possono essere presenti rantoli e gemiti oppure l'animale si dibatte eccessivamente al momento della jugulazione. Quando questi segni non si accompagnano ad altri segni indice di cattivo stordimento, non è chiaro quale significato abbiano.



Come ci si comporta se lo stordimento non è stato efficace?

Se lo stordimento non è stato efficace, lo sparo deve essere ripetuto immediatamente, evitando l'area immediatamente vicina al primo sparo effettuato poiché i tessuti danneggiati attutiscono la potenza del colpo.

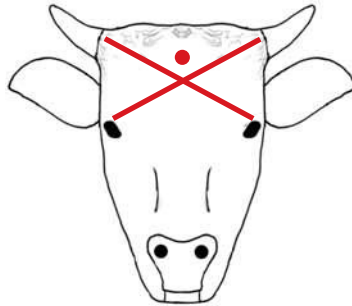
- se il 1° sparo era in posizione non corretta cercare di effettuare il 2° sparo il più vicino possibile alla posizione corretta;
- se il 1° sparo era in posizione corretta, effettuare il 2° sparo più in alto e di lato.
- se è necessario un 3° sparo effettuarlo dall'altro lato rispetto al 2°.





Stordimento con pistola a proiettile captivo non penetrante

Quando si utilizza una pistola a chiodo captivo non penetrante, dovrebbe essere posizionata circa 20 mm al di sopra della posizione utilizzata per la pistola a chiodo captivo non penetrante.



Quali sono i segni di un corretto stordimento con pistola a proiettile captivo non penetrante?

Vedi quelli per lo stordimento con pistola a proiettile captivo penetrante.



Dissanguamento

Il dissanguamento deve avvenire mediante un'incisione nella fossa giugulare, alla base del collo, con il coltello direzionato all'entrata del torace per recidere tutti i principali vasi che emergono dal cuore.

L'intervallo massimo tra lo stordimento e il dissanguamento, tenuto conto che la carcassa deve essere appesa, deve essere di massimo di:

- 30 secondi se si è utilizzato una pistola a chiodo captivo non penetrante;
- 60 secondi se è stata utilizzata una pistola a chiodo captivo penetrante;
- 10 secondi se è stata utilizzato lo stordimento elettrico.

Nei bovini adulti la reattività cerebrale cessa in modo irreversibile dopo circa 55 secondi da un dissanguamento che abbia interessato arterie carotidi e vene giugulari.

Nei vitelli la reattività cerebrale cessa in modo irreversibile dopo circa 17 secondi da un dissanguamento che abbia interessato arterie carotidi e vene giugulari, dopo 5 secondi da un dissanguamento correttamente eseguito alla base del cuore.

